

图 136 谢纹枯叶蛾 *Euthrix sherpai* Zolotuhin (仿 Zolotuhin, 2001)

a. 雄性外生殖器; b. 阳茎; c. 第 8 腹板

末端终于后缘近中部，斜纹的外侧衬银灰色线；中室端斑小，三角形，暗灰色，具白心；亚外缘斑列呈不规则的曲波纹；翅脉和缘毛均呈黄褐色，呈不明显的波状。后翅色更暗一些，有 1 条模糊的中横带。雌蛾斑纹同雄蛾。

雄性外生殖器 第 8 腹板略呈方形，上缘较骨化，呈“W”形；背兜稍骨化，较窄；背兜侧突叶状，具毛；抱器瓣分为 2 叶，均呈剑状，上叶较粗而弯，下叶较细而直；抱足二叉状，末端尖；阳茎细长，中部弯曲，基部粗。

观察标本 云南西双版纳 900 m, 22°30'N, 100°02'E, 1 ♂, 2000. III 16—IV .10; 西双版纳景洪 1000m, 22°10'N, 101°E, 1 ♂, 2003. I. 19—27。存德国慕尼黑 Museum Th. Witt (Zolotuhin 提供)。

分布 云南 (西双版纳); 泰国, 老挝。

(120) 赛纹枯叶蛾 *Euthrix isocyma* (Hampson, 1893) (图 137, 138, 图版 V: 120)

Odonestis isocyma Hampson, 1893. *The Fauna of British India, including Ceylon and Burma, Moths.* -Vol. I, XXIII + 527p.

Cosmotriche isocyma (Hampson): Grunberg, 1921, in Seitz, *Macrolepidoptera of the World*, Vol. X: 391—415

Philudoria isocyma (Hampson): Lajonquiere, 1978, *Annl. Soc. ent. Fr.* (N. S.) 14: 381—413.

Cosmotriche diversifasciata Gaede, 1932, in Seitz, *Macrolepid. World.*, suppl. 2: 107—123.

Cosmotriche diversifasciata Gaede: Collier, 1936, in Strand, *Lepidop. Catalogus*, 73: 484.

Cosmotriche consimilis Candeze, 1927, *Encycl. Ent.*, *Deris B*, III, *Lepidoptera*, 2: 73—133.

Philudoria consimilis (Candeze): Lajonquiere, 1978, *Annl. Soc. ent. Fr.* (N. S.) 14: 381—413.

Philudoria isocyma orientalis Lajonquiere, 1978, *Annl. Soc. ent. Fr.* (N. S.) 14: 403.

Euthrix isocyma (Hampson): Zolotuhin et Witt, 2000, *Entomofauna suppl.* 11: 40.

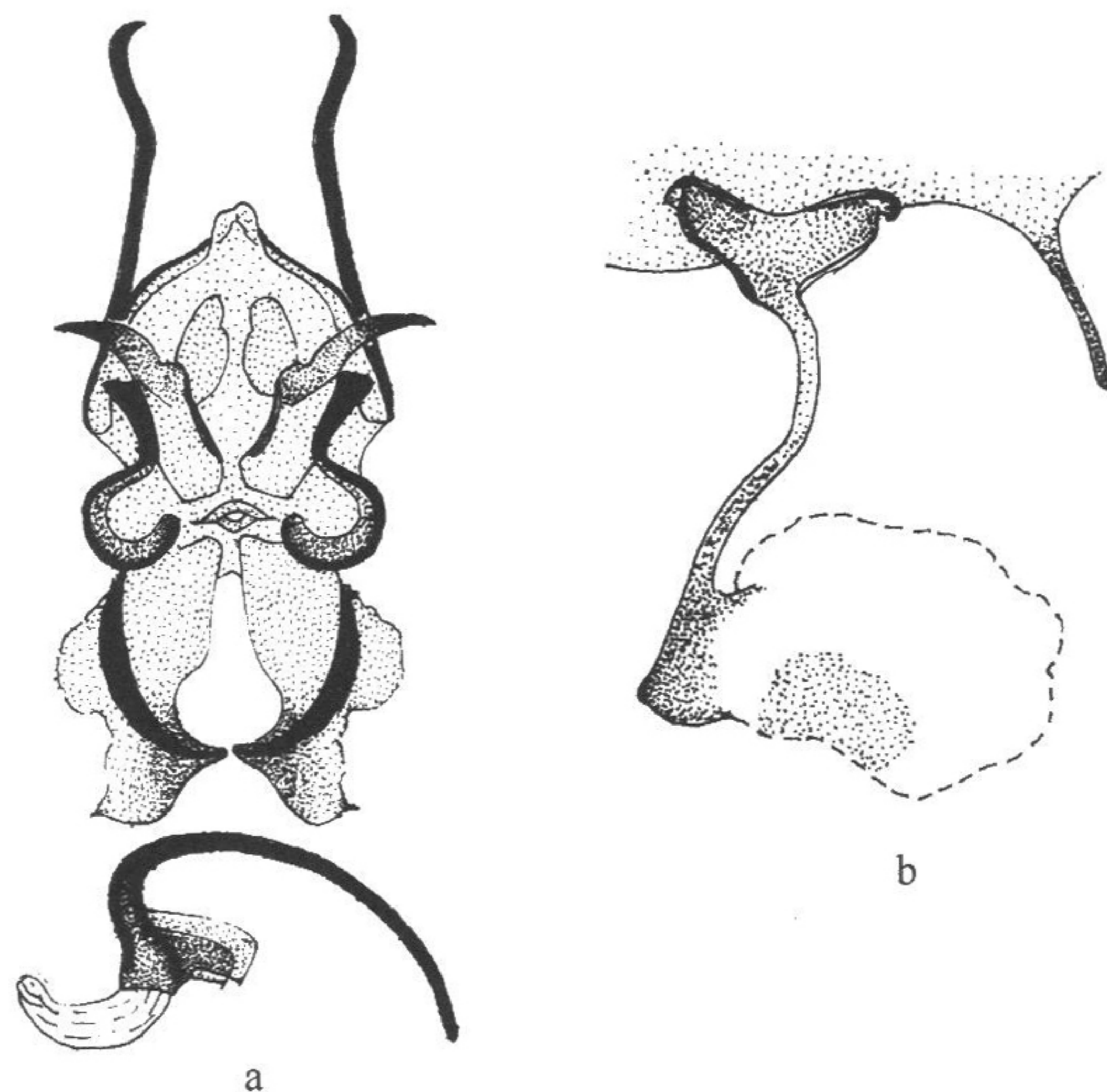


图 137 赛纹枯叶蛾 *Euthrix isocyma* (Hampson)

a. 雄性外生殖器; b. 雌性外生殖器

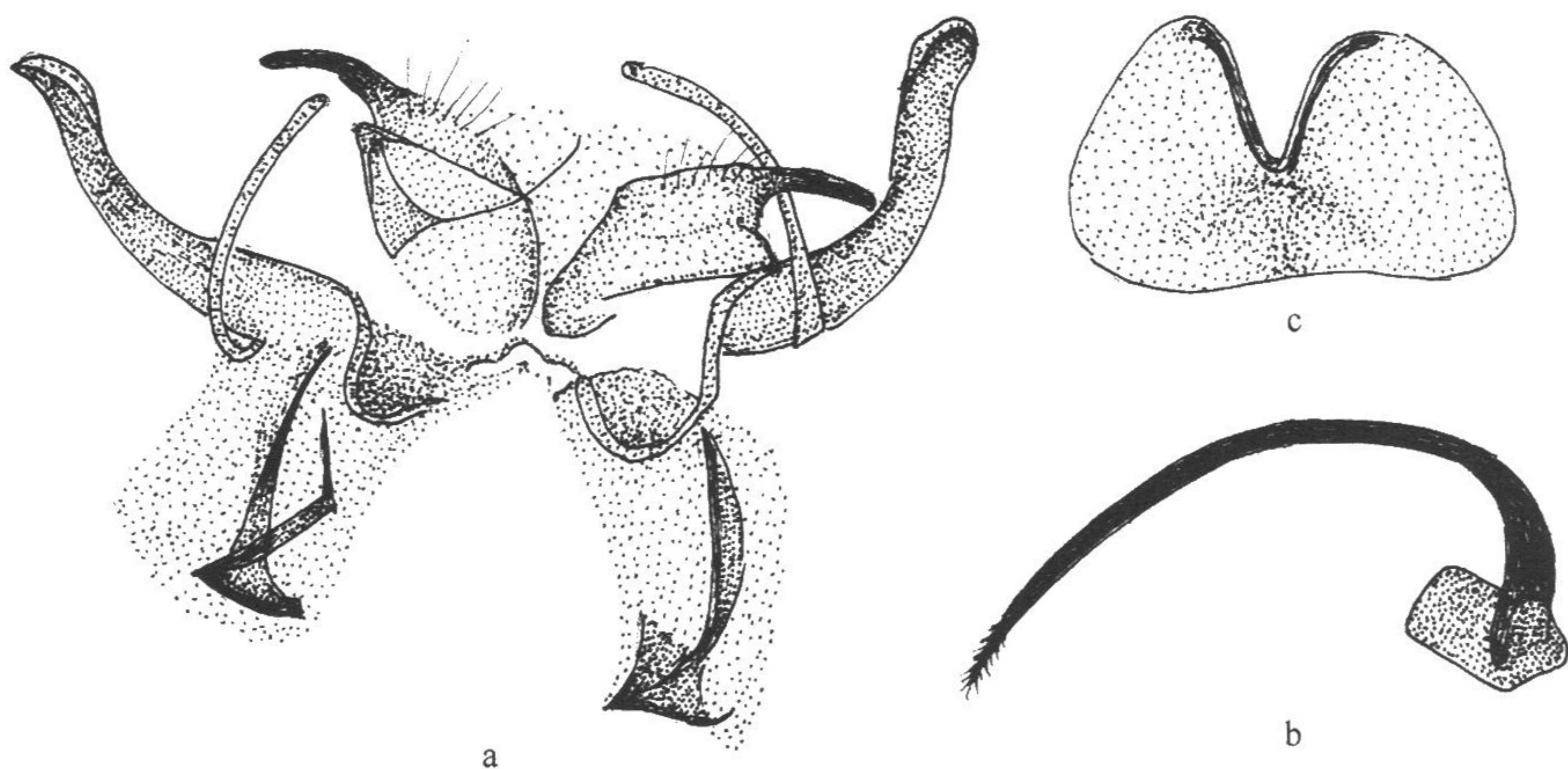


图 138 赛纹枯叶蛾东方亚种 *Euthrix isocyma orientalis* Lajonquiere

a. 雄性外生殖器; b. 阴茎; c. 第8腹板

别名 赛姆枯叶蛾。

翅展 40—46mm。全体赤黄褐色，触角黄褐色。前翅外缘圆弧，由顶角内侧至后缘中部呈深赤褐色斜线；中室端斑点黑褐色，较大而明显，斑点表面布灰黄色鳞片；亚外

缘斑列呈黑褐色的斜横线，内横线浅黄褐色，较明显；外缘常散布黑褐色鳞片。后翅呈长椭圆形，外半部色深，内半部色浅。

雄性外生殖器 第8腹板半圆形，上缘中部深列，其长度达腹板长度的一半；背兜大部分膜质，仅侧面有狭窄的骨化区；抱器瓣上叶指状，下叶狭长，末端细或稍加宽 (ssp. *orientalis* Lajonquiere)；抱足分为2叶，较宽而长，其中部各有1箭状的强骨化脊突；阳茎细长，弯曲，端部有细刺突。

观察标本 四川渡口 (26.5°N, 101.7°E, 2100m), 2 ♂♂, 1980. VIII .22、1981. VI .16；峨眉山清音阁 800—1000m, 3 ♂♂, 1957. IX .17。海南尖峰岭 1 ♂, 1981. XI .12；尖峰岭天池 1000m, 1 ♂, 1980. III .24；保亭毛瑞 1 ♂, 1973. V .23。福建南平西芹 1 ♂, 1981. IV .26；南靖 1 ♂, 1980. XI .7。陕西镇巴 4 ♂♂, 1981. VIII .9。湖南慈利 2 ♂♂, 1988. IX .4；凤凰 1 ♂, 1988. IX .15。广西那坡德孚 1350m, 4 ♂♂, 2000. VI .18；龙胜 2 ♂♂, 1980. VI .11—14。贵州道真大沙河 900—1400m, 2 ♂♂, 2004. VIII .18, 陈付强采。云南华坪 1020m, 1 ♂, 1979. V .15；漾濞 1500—1550m, 2 ♂♂, 1980. VII .30, 1981. VIII .1；凤庆三岔河 1400m, 1 ♂, 1980. VII .26；勐仑 650m, 1 ♂, 1964. VII .31；西双版纳 700m, 1 ♂, 1993. IX .14。西藏墨脱背崩 850m, 1 ♂, 1983. V .30。

分布 福建 (南平、南靖)、湖南 (慈利、凤凰)、广东 (连平)、广西 (龙胜、那坡)、海南 (尖峰岭、保亭)、四川 (攀枝花、峨眉山、雅安)、贵州 (道真)、云南 (西双版纳、漾濞、华坪、凤庆)、西藏 (墨脱)；印度，尼泊尔，越南。

讨论 Lajonquiere (1978) 根据我国广东连平的4头标本记述了 *Philudoria isocyma orientalis* Lajonquiere 亚种 (抱器瓣下叶的端部稍加宽，图 138)，他并没有发现我国有指名亚种。根据我们的标本观察，此两亚种的分布地大部分重叠，在广西龙胜则同时同地发生，所以作为亚种很难让人接受，但他们在外形和雄性外生殖器上的区别又太小，作为独立种处理又觉得太勉强，故作同一种处理。

(121) 黑点纹枯叶蛾 *Euthrix nigropuncta* (Wileman, 1910) (图 139)

Odonestis nigropuncta Wileman, 1910. *Entomologiste*: 189—193.

Cosmotriche nigropuncta (Wileman): Grunberg, 1921, in Seitz, *Macrolepidoptera of the World*. Vol. X: 391—415; Matsumura, 1932, *Insecta Matsumura*, Sapporo 7: 33—54.

Cosmotriche marginalis Matsumura, 1921, *Thousand Insects of Japan*, Addit. 4: 909.

Philudoria nigropuncta (Wileman): Lajonquiere, 1978, *Annl. Soc. ent. Fr.* (N. S.) 14: 381—413.

前翅浅黄褐色，前缘有较暗的红褐色区，基部和边缘也有云状的暗色区域；中室端斑黑色，其前上方有1枚暗色小斑；1条暗色斜带从翅顶前伸达翅后缘中部，由2列斑